

Breno, 6 marzo 2013

La fauna selvatica della Valle Camonica

Cenni alle specie autoctone ed
alloctone

Anna Maria Bonettini - Parco dell'Adamello



*Foto Gianfranco Sciegli, Mauro Speziari, Massimo Ragusa, Elio Della Ferrera,
Archivio Parco Adamello*



Alcuni numeri:

- Superficie 127.240 ettari
- Altezza massima 3539 m s.l.m. (Monte Adamello)
- Altezza minima 250 m s.l.m.
- Comuni interessati: 41





In viaggio nella natura d'Europa

Lo sviluppo altitudinale del Gruppo dell'Adamello permette di attraversare in poche ore gli ambienti che incontreremmo in un viaggio di diverse centinaia di km verso il nord Europa



boschi di latifoglie ...





...boschi di conifere...





...arbusteti...

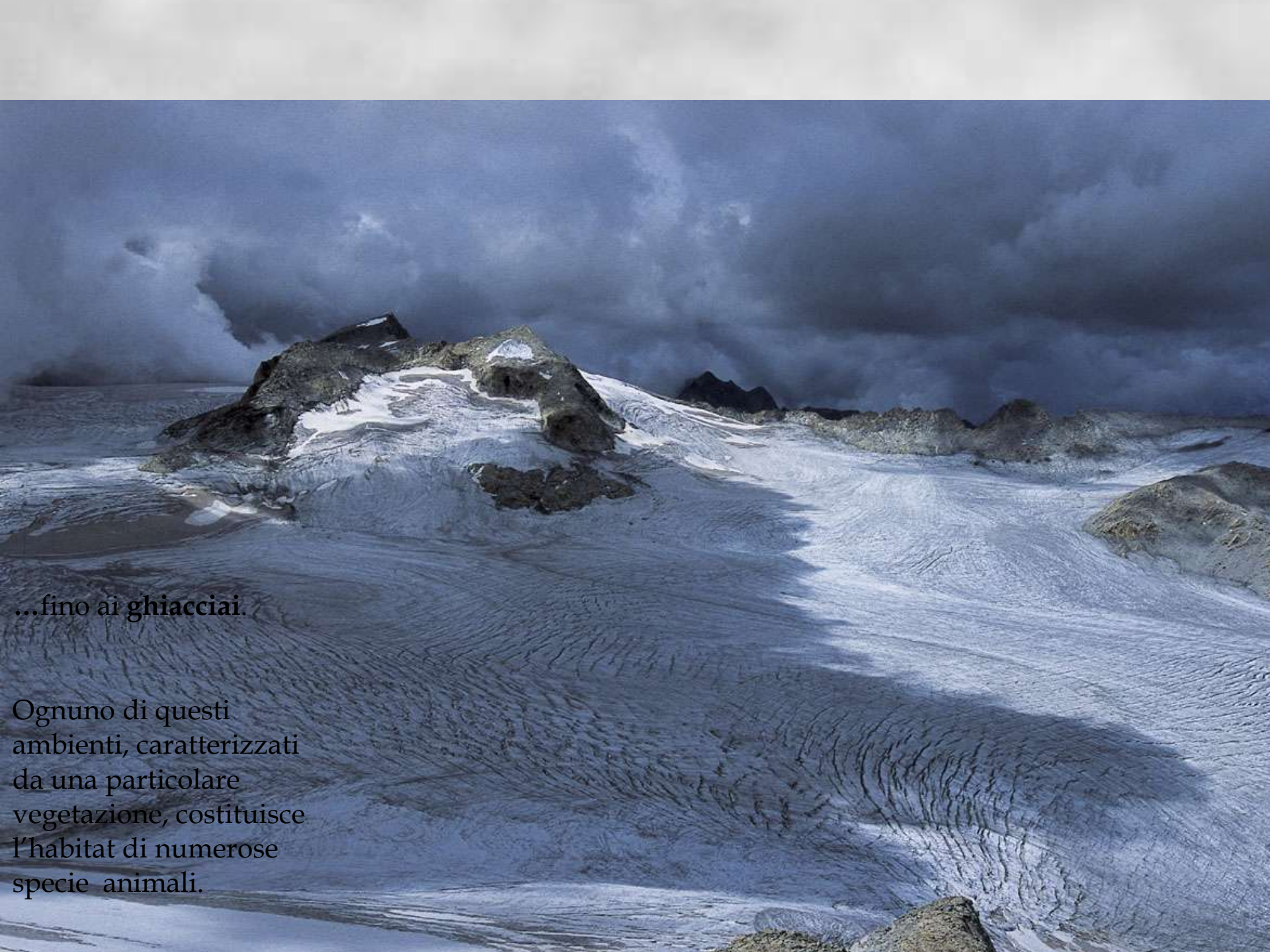


...praterie alpine...



...ambienti rupestri...





...fino ai ghiacciai.

Ognuno di questi ambienti, caratterizzati da una particolare vegetazione, costituisce l'habitat di numerose specie animali.



CINCIALLEGRA

Paridi

**Esempio dei numerosi
Passeriformi di bosco**





GHIANDAIA

Corvidi

**Verso molto
caratteristico**

Imita anche altri uccelli



PICCHIO VERDE

Picidi

Si nutre prevalentemente di formiche

Scava il nido nei tronchi

Canto simile ad una risata





POIANA

Accipitridi

Rapace diurno

**Si ciba principalmente di
piccoli roditori**

FALCO PECCHIAIOLO

Accipitridi

Estivo nidificante

**Si ciba principalmente di
vespe e loro larve, anfibii e
rettili**



ALLOCCO

Strigidi

Rapace notturno

Si nutre di roditori

**Canto lugubre al
tramonto**



GUFO REALE

Strigidi

Rapace notturno

Si ciba di roditori, ricci, lepri

Nidifica in anfratti rocciosi





TOPO SELVATICO

Muridi

**Con altre specie di questa
famiglia è un importante
anello della catena
alimentare**



TOPORAGNI

Soricidi

Piccoli mammiferi attivi sia di giorno che di notte

Si nutrono di insetti





PIPPISTRELLI

**Mammiferi – Rinolofidi,
Vespertilioni, Molossidi**

**Molte specie sono indicatrici
di qualità dell'ambiente**

Insettivori

Ecocalizzazione



CAPRIOLO

Cervidi

Nel maschio palchi

Specie territoriale

Brucatore

Amori in agosto

Ritenzione embrionale

Piccoli a maggio - giugno

**I cuccioli di capriolo nei
primi giorni di vita stanno
immobili nel bosco**

NON VANNO TOCCATI!

**La madre è sempre nei
paraggi**





CINCIA MORA

Paridi

Insettevoru

**Si divide gli spazi degli alberi
con altre cince per non
competere**





CINCIA BIGIA ALPESTRE
Famiglia Paridi





CINCIA DAL CIUFFO

Paridi



CIUFFOLOTTO

Fringillidi

Granivoro con grosso becco



CROCIERE

Fringillidi

**Becco incrociato per
estrarre i semi dalle pigne**

**Strettamente dipendente
dalle conifere**

**Può nidificare anche in
pieno inverno quando le
pigne sono abbondanti**

RAMPICHINO ALPESTRE

Certidi

**Si arrampica sui tronchi in
cerca di insetti salendo a
spirale**

**Nidifica negli spazi tra
corteccia e tronco**



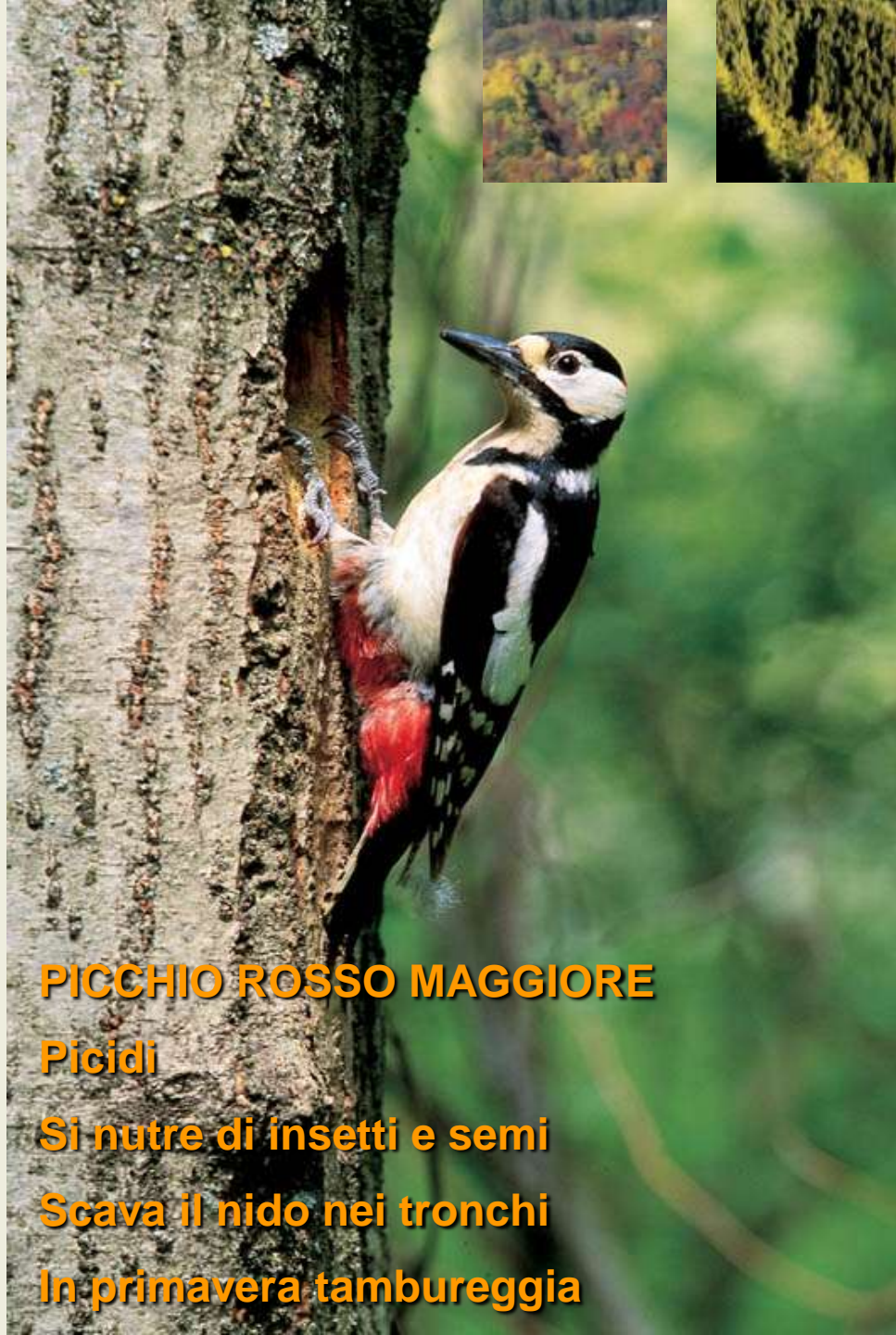


NOCCIOLAIA

Corvidi

**Si nutre di pinoli e fa scorte
sotterranee per l'inverno**

Simbiosi con pino cembro



PICCHIO ROSSO MAGGIORE

Picidi

Si nutre di insetti e semi

Scava il nido nei tronchi

In primavera tambureggia



CIVETTA NANA

Strigidi

**Più piccolo rapace
notturno d'Europa**

**Si nutre in
particolare di
passeriformi**

**Nidifica nelle cavità
scavate dal picchio
rosso maggiore**



PICCHIO NERO

Picidi

**Si nutre di larve di insetti che
trova scavando profondi
buchi nei tronchi**

**Costruisce come nido una
cavità profonda anche 50 cm**

**Tambureggia molto
potentemente e vocalizza**



CIVETTA CAPOGROSSO

Srigidi

**Nidifica nelle cavità scavate
dal picchio nero**

**Si nutre in particolare di
piccoli roditori**



FRANCOLINO DI MONTE

Tetraonidi

Specie monogama

Sessi simili

Nidifica a terra

Esegue complesse parate



GALLO CEDRONE

Tetraonidi

A rischio di estinzione

**Già scomparso sulle
Alpi occidentali**

Arene di canto

Dimorfismo sessuale



Femmina

**Colorazione mimetica
per la cova che avviene
a terra**





SCOIATTOLO

Sciuridi

Si nutre in prevalenza di semi

In inverno non va in letargo, ma concentra l'attività nelle ore più calde

Costruisce nidi sferici fatti di rametti intrecciati che usa per rifugio e per allevare la prole

Minacciato dall'introduzione dello scoiattolo grigio



MARTORA

Mustelidi

Predatore che si arrampica sugli alberi, può predare scoiattoli, picchi e civette



CERVO

Cervidi

Specie gregaria

Pascolatore

**Maschi con grossi
palchi che cadono
ogni anno**

**Stagione degli
amori in ottobre,
parti in giugno**





MARASSO

Rettili - Viperidi

**Si nutre di anfibio
roditori**

**Uccide le prede
veleno**

Movimenti lenti

Termoregolazio

Ovovivipara





ORGANETTO

Fringillidi

Relitto glaciale

**Volo e canto
caratteristici**



GALLO FORCELLO

Tetraonidi

Dimorfismo sessuale

Arene di canto

**Scava buche nella
neve contro il freddo**





RANA TEMPORARIA

Anfibi - Ranidi

Vive nei prati

**Depone le uova nelle
pozze**

**In rarefazione per la
riduzione degli ambienti
di riproduzione**



LUCERTOLA VIVIPARA

Rettili - Lacertidi

Ovovivipara

**Vive nelle torbiere e nei prati
umidi**



SALAMANDRA NERA

Rettili - Salamandridi

Ovovivipara

2-4 annidi gestazione

Rara e molto localizzata

**CODIROSSO
SPAZZACAMINO**

Turdidi



CULBIANCO

Turdidi

Estivo nidificante

Migratore transahariano

Insettivoro





COTURNICE

Fasianidi

**Vive su pendii assolati con
rocce affioranti**

**In inverno si abbassa di
quota**







PERNICE BIANCA

Tetraonidi

Relitto glaciale

In forte regresso sulle Alpi

Mimetismo stagionale

**Adattamenti alla quota:
zampe piumate, doppia
piuma**











AQUILA REALE

Accipitridi

Caccia nelle praterie

**Nidifica più in basso su
pareti a strapiombo
predisponendo più nidi**

**In estate preda di preferenza
le marmotte**

MARMOTTA

Sciuridi

Vive in colonie

Va in letargo

**Segnali di allarme
differenziati**





ERMELLINO

Mustelidi

Attivo tutto l'anno

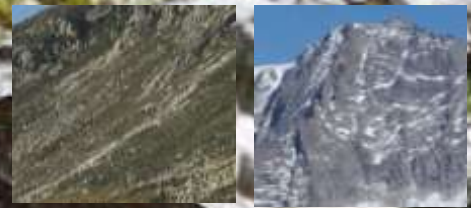
Predatore, in particolare di arvicole

Mimetismo stagionale, con punta della coda sempre nera

Ritenzione embrionale







LEPRE BIANCA o VARIABILE

Mammiferi - Leporidi

**Adattamenti all'alta
quota: zampe, pelliccia,
orecchie corte e punta
nera**

Mimetismo stagionale

**In inverno si ciba di
corteccie**



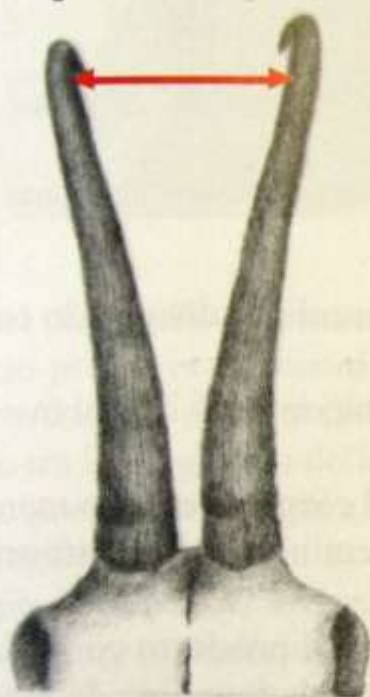


CAMOSCIO

Bovidi

Mantello stagionale

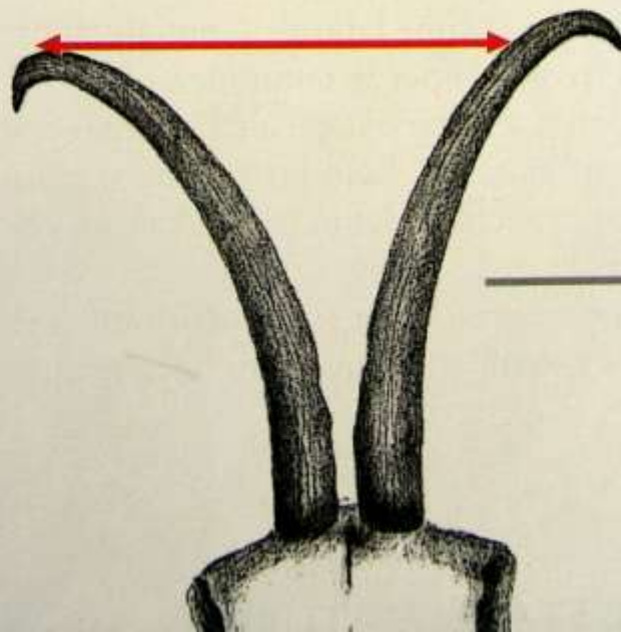
**Adattamenti all'alta quota:
zoccoli, sangue e polmoni**



Femmina



Maschio



(Corna molto divaricate ma
parallele nel primo terzo)

Fig. 5.40 - Il grado di divaricazione del trofeo, osservato frontalmente, è in genere diverso nei due sessi. Le femmine mostrano corna tra loro parallele o, se divaricate, lo sono solo nella porzione terminale.



FRINGUELLO ALPINO

Passeridi

Vive in colonie

**Non si abbassa di quota in
inverno**



SORDONE

Prunellidi

Molto mimetico

Confidente

**In inverno può raggiungere il
fondovalle**





PICCHIO MURAIOLO

Ticodromidi

**Nidifica e si nutre su grandi
pareti rocciose**

Volo sfarfallato

In inverno scende di quota





TROTA FARIO (*Salmo (trutta) trutta*)



SCAZZONE (*Cottus gobio*)



VAIRONE (*leuciscus souffia*)



**TROTA MARMORATA
(*Salmo (trutta) marmoratus*)**



TEMOLO (*Thymallus thymallus*)

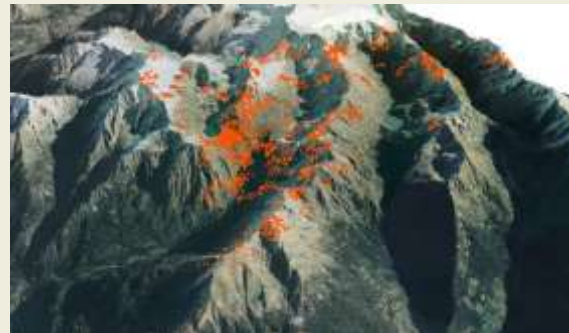
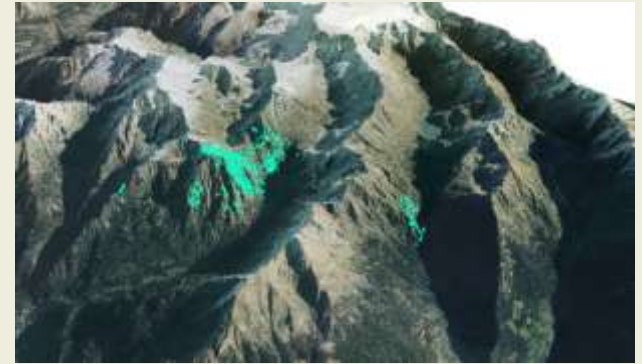
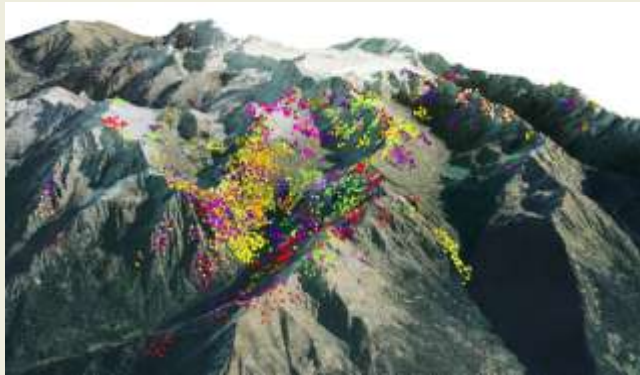
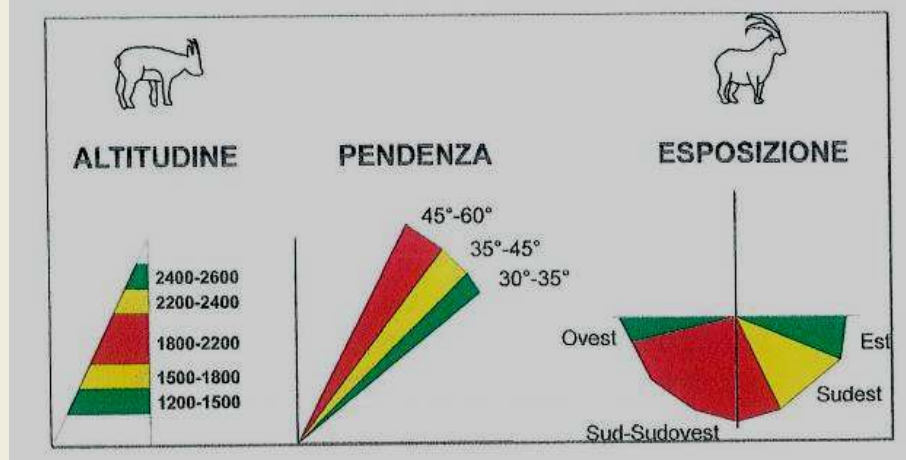


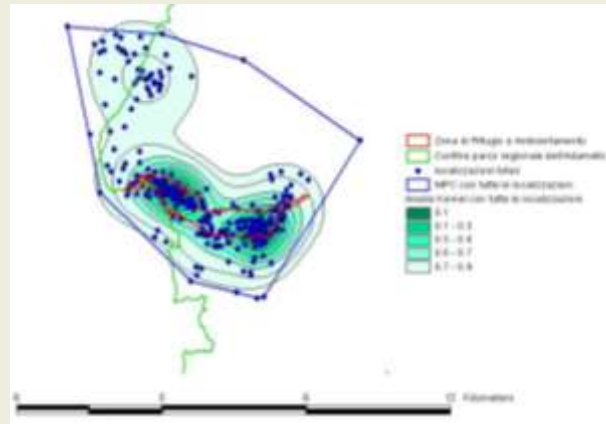
ARVICOLA DELLE NEVI

Muridi

**Attiva tutto l'anno, in inverno
scava gallerie tra neve e
suolo**

**Preda d'elezione
dell'ermellino**









STAMBECCO

Bovidi

**Reintrodotta nel Parco
dell'Adamello**

Vive in colonie numerose

**Corna molto grandi nel
maschio**

**Resta in quota anche in
inverno**







LUPO
Canidi





ORSO

Ursidi







LINCE

Felidi





SPECIE ALLOCTONE IN VALLE CAMONICA

l'introduzione in un territorio di specie alloctone, cioè originarie di altre aree geografiche, rappresenta un pericolo. È stato valutato che circa il 20% dei casi di estinzione di uccelli e mammiferi è da attribuirsi all'azione diretta di animali introdotti dall'uomo. Ciò può essere dovuto a diverse cause: alla competizione per risorse limitate, alla predazione da parte della specie introdotta e alla diffusione di nuove malattie

Gambero della Louisiana contro il Gambero italiano

Gambero rosso della Louisiana - *Procambarus clarkii*



Gambero di fiume europeo - *Astacus astacus*





**SALMERINO ALPINO (*Salvelinus alpinus*)
(AUTOCTONO, RARISSIMO)**



**SALMERINO DI FONTE (*Salvelinus fontanilis*)
ALLOCTONO, DANNOSO**



Il cinghiale è una
specie alloctona
gravemente
dannosa per gli
ecosistemi e per la
fauna autoctona
della Valle
Camonica





Tartaruga dalle orecchie rosse
(lago Moro)

Mufzone (Belviso, Val Paisco)

